

**VISITA ALLA CITTÀ** Un paradiso per le "due ruote" circondato da antiche mura

# Ferrara, patrimonio di arte e storia

*L'imponente castello e il duomo romanico dominano il centro storico*

Ferrara e Modena. Quando la storia lascia il segno e unisce due città in modo profondo. Sono numerosi gli aspetti in comune a cominciare dalla presenza delle biciclette in centro storico e che colpiscono il turista. E poi l'importante presenza degli Ebrei, l'arte e la gastronomia. E tanto altro.

Ferrara gode del periodo di suo massimo splendore proprio con gli Estensi, quando nel Basso Medioevo e nel Rinascimento, diventa

uno dei centri culturali e artistici più importanti d'Italia.

In centro il Castello, edificio in mattoni a pianta quadrata, dotato di quattro torri difensive e circondato da un fossato colmo d'acqua. La struttura sorse nel 1385 come strumento di controllo politico e militare e la prima pietra fu posta il 29 settembre, giorno di San Michele, protettore di porte e rocche. L'incarico di realizzare il Castello fu dato all'architetto Bartolino da Novara da parte del duca Niccolò

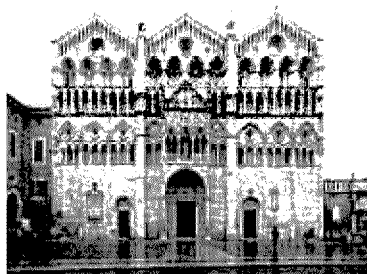
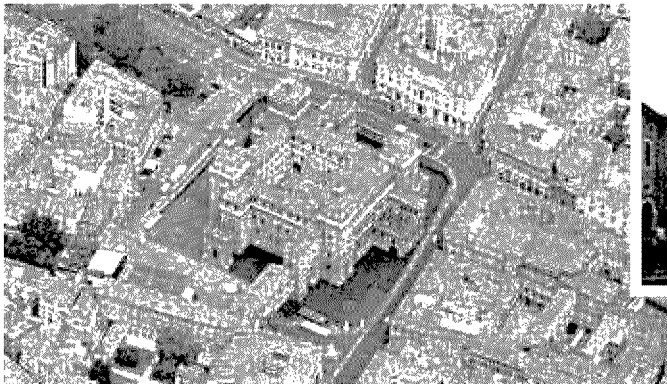
III in seguito ad una violenta rivolta popolare. Particolarmente suggestive sono le prigioni che si trovano nei sotterranei.

Sempre in centro si trova la Cattedrale di San Giorgio, costruita a partire dal XII secolo. Lo stile romanico è testimoniato dalla grandiosa facciata in marmo bianco a tre cuspidi con logge, rosoni e bassorilievi. Come per il duomo di Modena, nella parte centrale, troviamo un protiro e vi sono tra le numerose sculture due in particolare, la statua di San

Giorgio e le scene del Nuovo Testamento, realizzate da Nicholaus, un allievo di Wiligelmo.

Al centro dell'Addizionale Ercolea, il primo esempio di pianificazione urbanistica europea, voluta da Ercole I e attuata dall'architetto Biagio Rossetti tra il 1493 e il 1503, si trova il Palazzo dei Diamanti, formato da 8500 blocchi di marmo a forma di punta di diamante.

La città di Ferrara è riconosciuta dall'Unesco come patrimonio mondiale dell'umanità.



Sopra, il Duomo di Ferrara  
A sinistra: una veduta aerea del centro e del castello

