

eventi e mostre

Rubrica a cura di Wanda Castelnovo

RIMINI

DA REM BRANDT A GAUGUIN A PICASSO - L'incanto della pittura

di Simona Benzi



Edgar Degas,
Edmondo e Thérèse Morbilli

La splendida mostra esposta nelle suggestive sale di Castel Sismondo a Rimini vuol essere una grande lezione di storia dell'arte raccontata a tutti. Questo perché i 65 capolavori esposti, provenienti da uno dei maggiori musei del mondo, il Museum of Fine Arts di Boston, arrivano direttamente allo spettatore, coinvolgendolo anche se non ha compiuto studi specifici. Ritratti, nature morte,

interni, paesaggi, scene religiose sono i soggetti delle sezioni, temi facilmente comprensibili, ma raccontati in modo originale, attraverso accostazioni sorprendenti. Ad esempio i ritratti realizzati da Tintoretto e Moroni sono accostati al meraviglioso capolavoro di Degas (vedi foto), che sa incantare per la profondità degli sguardi e l'espressiva eleganza del linguaggio stilistico.

Informazioni utili

DA REM BRANDT A GAUGUIN A PICASSO

Sede: Castel Sismondo, Rimini

Orario: da lunedì a giovedì e domenica ore 9-19, venerdì e sabato ore 9-20. chiuso 24-25-31 dicembre 2009. 1° gennaio ore 11-19.

Durata: fino al 14 marzo 2010

Biglietto mostra: intero euro 10.00, ridotto euro 8.00.

Info: tel. 0422.429999 fax 0422.308272

Catalogo: Linea d'ombra Libri a cura di Marco Goldin.

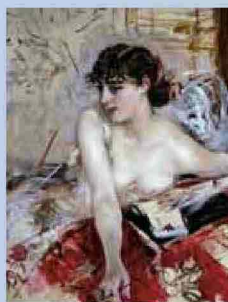
FERRARA

GIOVANNI BOLDINI NELLA PARIGI DEGLI IMPRESSIONISTI

Famoso in Europa e in America come ritrattista dalla pennellata vibrante - comunque frutto di accuratissimo studio - capace di esiti straordinari, Giovanni Boldini, icona della Belle Époque, è meno noto per la prolifica, pregevole e variegata produzione dei primi quindici anni (1871-1886) della sua attività a Parigi. La mostra di Ferrara - che si trasferirà poi al Clark Art Institute di Williamstown (Massachusetts) - si propone di raccontare tale periodo di questo pittore sensibile all'eterno femminile e arresosi al matrimonio con la giovane giornalista Emilia Cardona ormai anziano e 'malandato'. Un centina-

io i capolavori, approfonditi con perizia filologica nel catalogo, a cominciare dagli anni della formazione ferrarese e fiorentina in cui Boldini rivoluziona l'arte del ritratto rendendolo informale e immergendolo 'en plein air' fino appunto ai primi quindici anni parigini. Realistiche vedute di città, campagna, teatri, caffè-concerto e interni d'atelier raccontano il quotidiano dell'epoca ed evidenziano i segni di una genialità che si affinerà nel tempo grazie a incontri importanti e colta dal fiuto impareggiabile del mercante Goupil per il quale il Nostro lavora in tali anni, pur mantenendo la propria libertà espressiva.

Giovanni Boldini, *Lettera mattutina* e *L'amazzone (a dx)*



Informazioni utili

GIOVANNI BOLDINI NELLA PARIGI DEGLI IMPRESSIONISTI

Sede: Ferrara, Palazzo dei Diamanti, Corso Ercole I d'Este, 21

Orario: 9.00 - 19.00 tutti i giorni, festività comprese

Durata: fino al 10 gennaio 2010

Biglietto mostra: intero euro 10.00, ridotto euro 8.00.

Info: tel. 0532 244949 www.palazzodiamanti.it

Catalogo: Ferrara Arte Editore

RIVOLI (TO)

GIANNI COLOMBO

L'affascinante **Castello di Rivoli**, prestigiosa sede del **Museo d'Arte Contemporanea**, ospita la più significativa retrospettiva dedicata all'artista **Gianni Colombo** (Milano 1937 - Melzo 1993). Allievo di Achille Funi e Pompeo Borra all'Accademia di Belle Arti di Brera, si avvicina ai 'nuclearisti' e a Lucio Fontana e allo 'spazialismo' e nel 1959 fonda il 'Gruppo T' diventando protagonista di spicco dell'arte 'cinetica' internazionale. Sviluppatesi negli anni Cinquanta e Sessanta del secolo scorso, tale corrente si presenta come un'innovativa visione dell'ope-

ra artistica che diventa tale grazie alla partecipazione dello spettatore che ne attiva i meccanismi cinetici. Ed è veramente un piacere oltretutto un divertimento anche per chi non è molto sensibile all'arte contemporanea osservare con ammirazione il centinaio di opere-chiave della sua produzione - tra sculture mobili, quadri, strutture di luce e alcuni tra i suoi ambienti più singolari - presenti in mostra e attraverso le quali emergono straordinarie capacità intuitive e intellettive e un senso di chiaro equilibrio razionale e quindi di serenità diffusa.



Gianni Colombo, *Cromostruttura*

Informazioni utili

GIANNI COLOMBO

Sede: Rivoli (Torino), Castello di Rivoli Museo d'Arte Contemporanea, Piazza Mafalda di Savoia
Orario: 10.00 - 17.00 martedì, mercoledì e giovedì
 10.00 - 21.00 venerdì,

sabato e domenica
 lunedì chiuso
Durata: fino al 10 gennaio 2010
Biglietto: intero euro 6.50, ridotto euro 4.50
Info: tel. 011 9565220, www.castellodirivoli.org
Catalogo: Skira Editore

VENEZIA

MAPPING THE STUDIO



Piotr Uklanski, *Untitled (Dancing Nazis)*

Articolata fra la 'storica' sede di **Palazzo Grassi** e gli spazi di **Punta della Dogana** tra il **Canal della Dogana Mapping the Studio** costituisce un'ulteriore scommessa da parte di **François Pinault** che non solo apre alla sua immensa collezione privata, ma anche al processo formativo della stessa, accompagnando la dinamica creativa degli artisti. Grandiosi i vari ambienti tra cui **Room 1-a** con opere di **Felix Gonzales-Torres**, **Rachel Whiteread**, **Maurizio Cattelan** con il suo *Cavallo impagliato*, **Richard Prince** e **Luc Tuymans** con l'imponente e raffinatissimo olio *Untitled (Still Life)*. Impossibile perdere il *Ragazzo con la rana*, scultura posta scenografica-

mente sulla punta estrema di **Punta della Dogana** tra il **Canal della Dogana** e il **Canale della Giudecca**. Eseguita da **Charles Ray** in getto di acciaio inox e poliuretano acrilico su commissione di Pinault, la statua del giovane che ha raccolto una rana dalla laguna assurge anche a simbolo di un nuovo futuro di Venezia che, poggiando solidamente su una storia gloriosa, si proietta verso nuovi orizzonti. Mapping the Studio è, dunque, un percorso obbligatorio per conoscere e comprendere l'arte contemporanea liberandosi da pregiudizi e provando di volta in volta sentimenti contraddittori, se non opposti, ma mai indifferenza.

Informazioni utili

MAPPING THE STUDIO

Sede: Venezia: Punta della Dogana, Dorsoduro 2 (Fermata Vaporetto: Salute)
 Palazzo Grassi, Campo San Samuele 3231 (Fermata Vaporetto: S. Samuele o S. Angelo)

Orari: 10.00 - 19.00 da mercoledì a lunedì - chiuso martedì e 24, 25, 31 dicembre 2009 e 1° gennaio 2010
Durata: fino a fine 2010
Biglietto mostra: intero euro 20.00
Catalogo: Electa Editore